



PROJET D'HOTELLERIE A CHRÉA. — *Façade Nord.*

Une hôtellerie coopérative à Chréa-Station

Architecte : A. BETTOLI, Ingénieur D.E.T.P.

Il entre une part de snobisme dans l'exode annuel de certains de nos concitoyens vers des Vichy, des Vittel ou autres Aix-les-Bains.

Nous voulons, bien entendu, parler de ceux qui s'éloignent uniquement pour échapper aux ardeurs déprimantes de la canicule estivale. Cependant, il faut constater, à leur décharge, que si les stations d'été ne manquent pas en Algérie, rien, ou pas grand-chose, n'avait été fait jusqu'ici pour organiser quelque part un séjour agréable et commode.

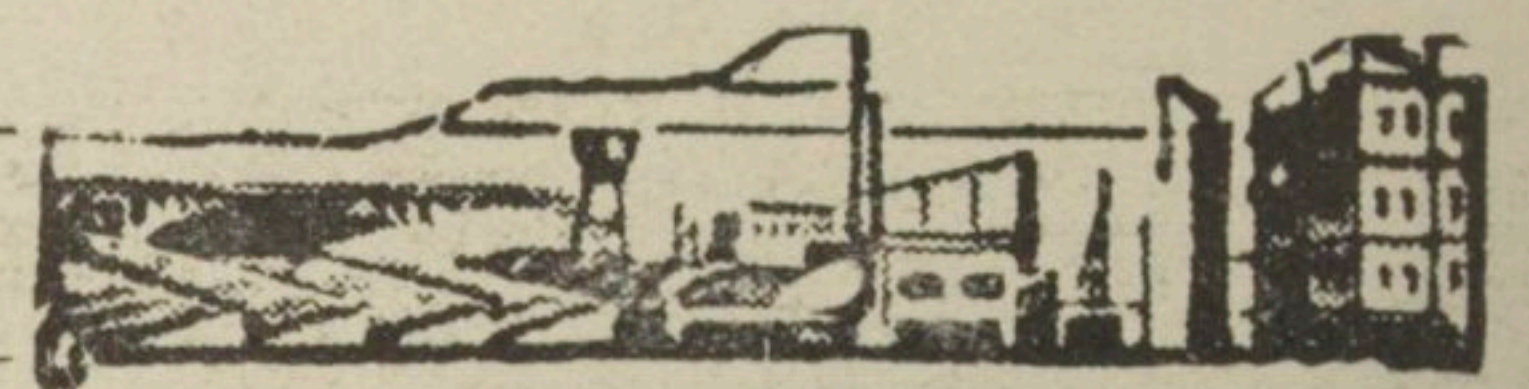
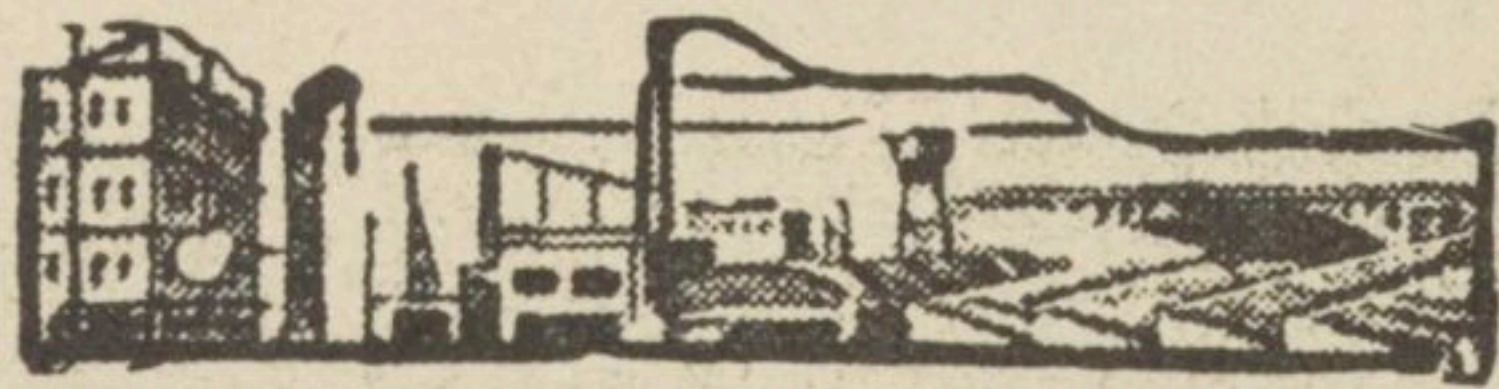
Cette lacune regrettable va être comblée grâce à l'initiative d'un organisme qui s'est constitué sous le nom de « Société Coopérative Hotelière de Chréa ».

Par sa situation, par son climat, par le charme du site, Chréa est incontestablement l'endroit qui convient le mieux à la création d'un centre climatique et touristique en Algérie.

Situé à 1.500 mètres d'altitude, sur la première chaîne de l'Atlas Tellien, à 18 kilomètres de Blida (par la route), le trajet d'Alger à Chréa (68 km.) peut s'effectuer en moins de deux heures.

Son climat est tempéré et sans excès. En été, le thermomètre ne dépasse qu'accidentellement 27°, tandis que dans la plaine de la Mitidja, on subit des températures plus élevées d'environ 10°. La différence est encore plus sensible la nuit, car elle atteint fréquemment 15°. Les enfants s'y portent à ravir : rares sont les entérites infantiles qui résistent à un séjour à Chréa. Les colonies de vacances d'Alger, d'El-Affroun et de Marengo y envoient chaque été un nombre de plus en plus important d'enfants, témoignant ainsi des bienfaits incontestables de la vie à la montagne. Chaque été, de nouveaux châlets s'édifient, de nombreuses tentes se dressent, les hôtels regorgent de monde. En hiver, la température y est rarement excessive : même pendant les périodes des chutes de neige, grâce au soleil, le thermomètre y descend, pendant le jour, exceptionnellement au-dessous de 5°. Le Ski-Club y a édifié un important refuge (aujourd'hui trop petit) et y donne des concours parfaitement réussis. A la période des neiges, Chréa reprend une grande activité et le dimanche notamment, de très nombreuses automobiles y amènent les fervents des sports d'hiver, tout comme dans les Alpes Dauphinoises ou dans les Pyrénées.

La beauté des sites de Chréa, ses belles promenades dans la forêt de cèdres qui couronne agréablement ses som-



mets complètent merveilleusement les avantages qu'on trouve réunis à la montagne blidéenne, à proximité de l'agglomération européenne la plus importante de l'Algérie.

Enfin, l'ouverture prochaine de la route Nationale touristique qui reliera Blida à Camp des Chênes, permettra aux caravanes de touristes métropolitains et étrangers la visite des merveilleux coins de Chréa.

Nous n'hésiterons pas à conclure que Chréa, mérite le surnom de « reine de l'Atlas » et réunit tous les avantages qui peuvent lui permettre de devenir une station estivale, hivernale, sportive et touristique.

Ces considérations ont donné naissance au projet d'édification, à Chréa-Station, d'un vaste hôtel à la fois économique et confortable pouvant accueillir non seulement des touristes isolés, mais encore, et surtout, des familles en quête de villégiature pour y passer leurs vacances.

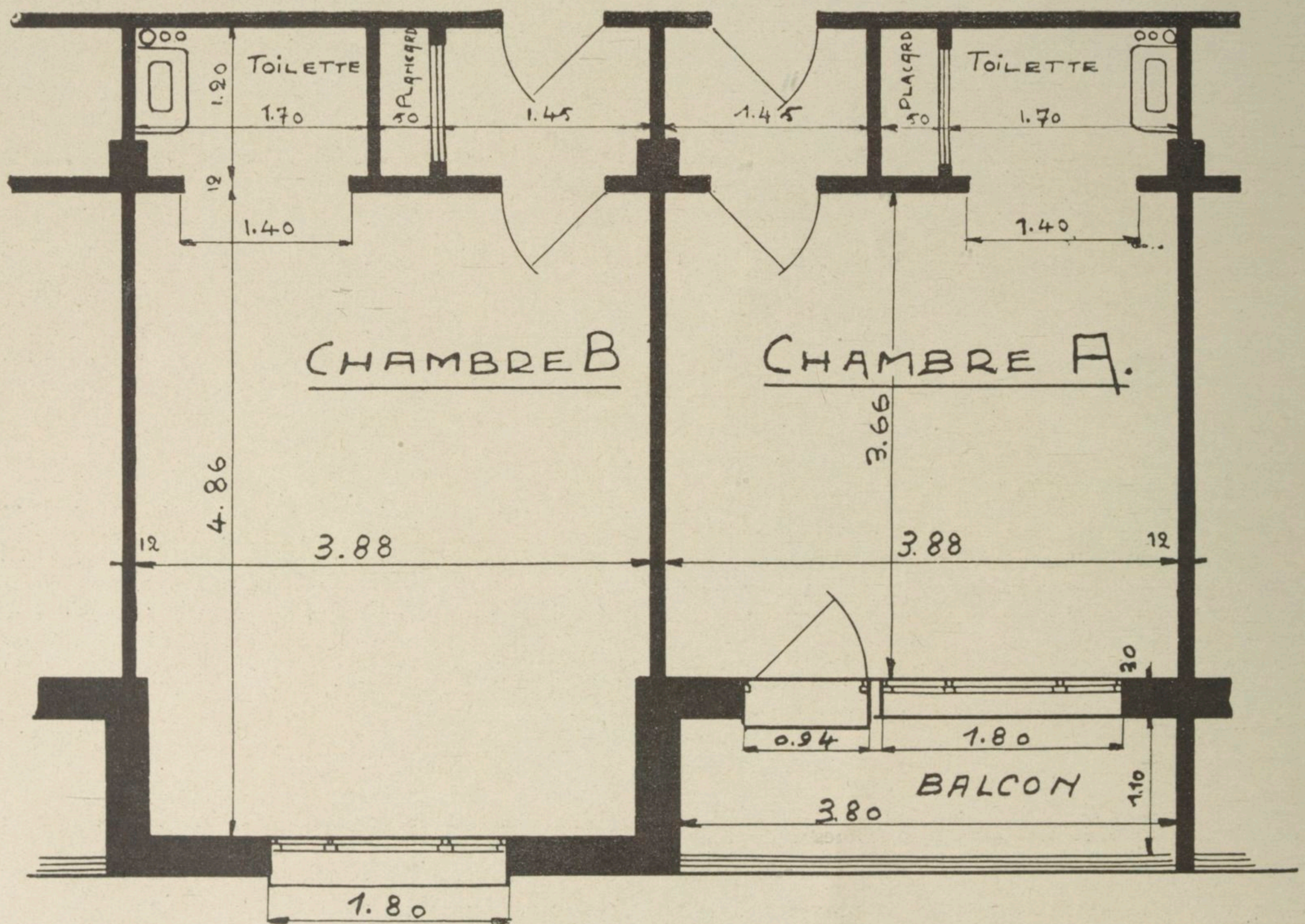
Le projet procède partiellement de l'idée qui a présidé à la construction des grands immeubles dont les appartements appartiennent à divers propriétaires ; un important restaurant à prix spéciaux pour les actionnaires-proprétaires sera organisé dans les bâtiments prévus.

La constitution du capital s'opérera, en effet, par les apports des actionnaires dont la souscription dépendra de l'importance de l'appartement choisi.

Le prix des chambres et appartements est naturellement majoré d'une partie des dépenses occasionnées par la construction et l'aménagement du restaurant et de toutes les installations communes.

Indépendamment des remises consenties à leurs détenteurs, les actions donnent droit à des dividendes répartis en fin d'exercice dans les formes statutaires.

L'établissement envisagé comprendra 232 chambres dont 200 environ pour les actionnaires-proprétaires et une



PROJET D'HOTELLERIE A CHRÉA. — Chambres du type normal.
Architecte : M. Bettoli.



PROJET D'HOTELLERIE A CHRÉA. — *Façade Sud.*
Architecte : M. A. Bettoli.

trentaine pour les non-sociétaires, car l'hôtel pourra recevoir, dans la limite des chambres disponibles des personnes n'appartenant pas à la Société. En outre, les actionnaires, qui désirent occuper en supplément des chambres non affectées, jouissent d'un droit de priorité.

Le bâtiment aura cinq étages : il comprendra :

1° Un sous-sol avec : a) une fosse à vidange de 600 mc. ; b) deux citernes à eau de pluie d'une capacité totale de 775 mc. ; c) une citerne à eau potable de 275 mc. ; d) une deuxième citerne à eau potable de 275 mc. ; e) un frigorifique pour le vin ; f) un frigorifique pour la viande ; g) la chaufferie, les pompes, les alternateurs électriques.

2° Un rez-de-chaussée, côté Ouest, avec : a) les cuisines, la cafeterie, la plonge, la cave à vins, les caves à réserves ; b) la lingerie ; c) les chambres du personnel ; d) la salle d'équipement des skieurs ; e) les w.-c. du restaurant.

3° Un rez-de-chaussée, Centre et côté Est, avec : a) une salle de restaurant de 28 m. × 14 m. 40, avec une galerie extérieure de 2 m. de large, un bar américain et une scène pour concerts ; b) un hall de 12 m. × 19 m. ; c) le logement du Directeur, le bureau, le vestiaire ; d) un garage de 76 m. × 14 m. 40.

4° Un premier étage avec : a) 41 chambres ou appartements ; b) une salle de bains ; c) des w.-c.

5° Quatre étages avec chacun : a) 47 chambres ou appartements ; b) w.-c. ; c) 2 salles de bains.

6° Un étage sur la terrasse avec : a) 3 chambres et un w.-c.

7° Une terrasse sur le restaurant de 24 m. × 14 m. 40.

8° La terrasse supérieure de 84 m. × 14 m. 40.

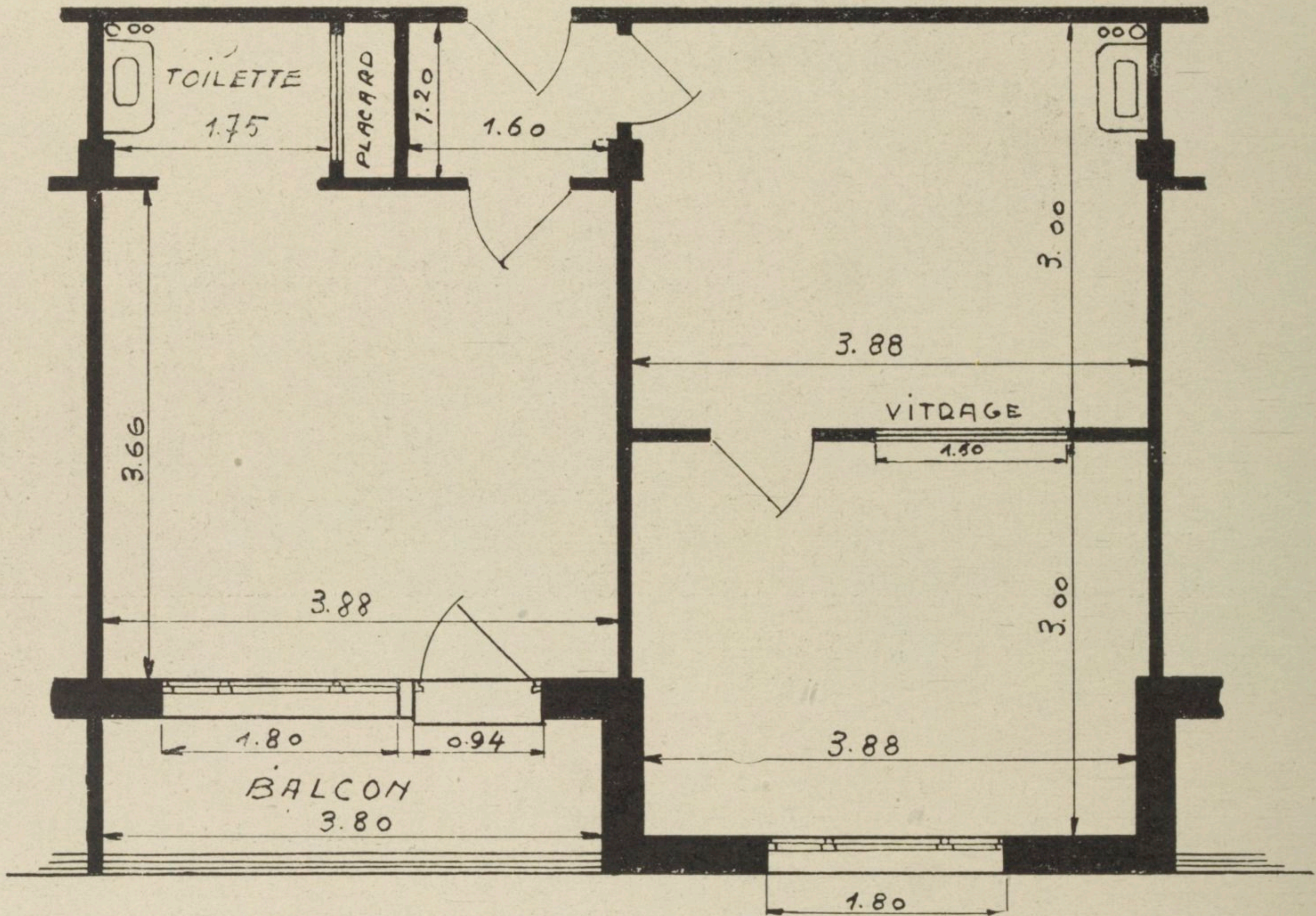
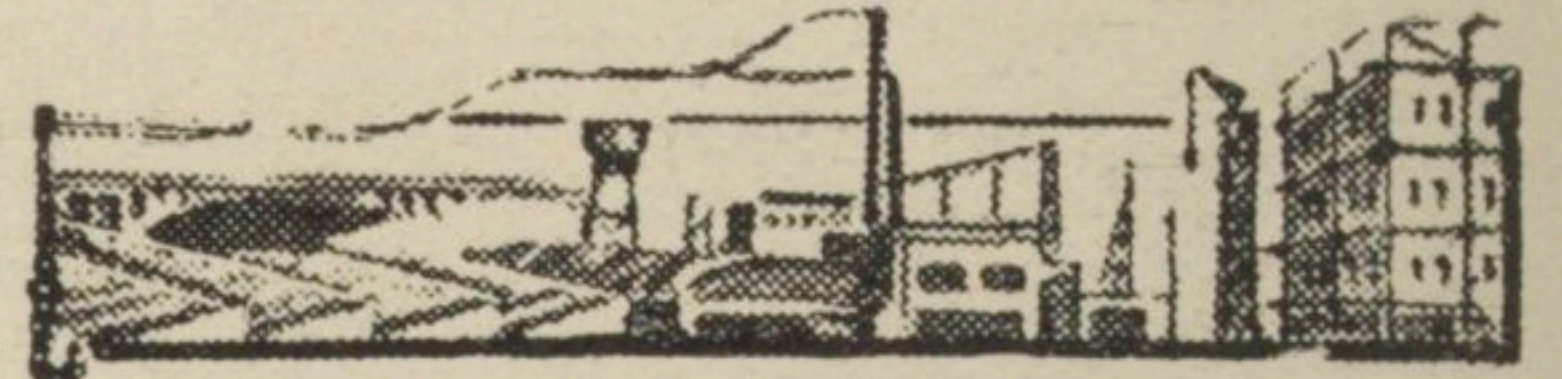
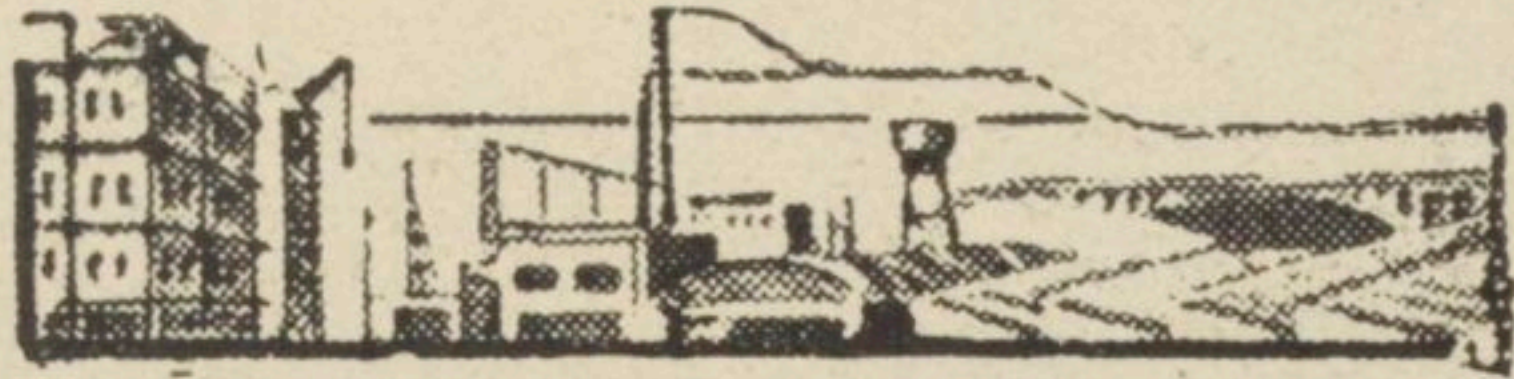
Chaque chambre simple comprend un cabinet de toilette de 1 m. 75 × 1 m. 20, avec lavabo en porcelaine, glacé et accessoires ; un placard formant armoire de 1 m. 20 de large sur 0 m. 40 de profondeur ; eau chaude et eau froide à la toilette, chauffage central dans chaque pièce, éclairage électrique. Ces chambres peuvent être transformées en appartements.

**

Cet édifice s'élèvera sur le plateau du « Koudiat Tafer-siouane », à une altitude voisine de 1.500 mètres. C'est un emplacement unique : des terrasses de l'établissement, le regard embrassera le tour de l'horizon et on pourra admirer, par temps clair, la plaine de la Mitidja tout entière, le Sahel algérois de Marceau à Maison-Carrée, la mer du Chenoua au Cap-Matifou, les montagnes de l'Atlas Tellien du Zaccar au Djurdjura, les Hauts-Plateaux du Titteri. On dotera la terrasse d'une table d'orientation et d'une puissante lorgnette marine pour fixer à son aise les plus jolis sites et le vaste horizon.

Au pied de l'établissement, vers le Nord, se trouve un parc naturel formé des plus beaux cèdres de la région et à l'ombre desquels on peut passer, sans être incommodé par la chaleur estivale, les plus rudes journées.

Autour de l'hôtel, on prévoit des courts de tennis, des jeux de boules, des terrains de jeux pour les enfants, des patinoires, des pistes de skis, etc., etc...



PROJET D'HOTELLERIE A CHRÉA. — Chambres combinées en appartements.
Architecte : M. Bettoli.

La grande salle du restaurant sera transformable en salle de fête pour des distractions d'intérieur.

Ainsi, par le climat, par les soins apportés au service et à la restauration, par le cadre, par les distractions mises à la portée de tous, le séjour à l'Hôtel Coopératif sera des plus salutaires, des plus reposants et des plus agréables.

La nouveauté du style architectural répond parfaitement au modernisme des aménagements intérieurs. Ce projet fait honneur à la compétence et au talent très sûr de l'architecte, M. Bettoli qui, certainement, nous réserve encore des surprises.

A. T.

46^e ANNÉE

Le Journal Général

46^e ANNÉE

Travaux Publics et Bâtiment

PARAIT DEUX FOIS PAR SEMAINE

LE PLUS ANCIEN - LE MIEUX INFORMÉ - LE PLUS RÉPANDU
des Organes spécialisés en Afrique du Nord

ABONNEMENT : Un an, 45 fr. — On s'abonne sans frais dans tous les bureaux de Poste.

Chèques Postaux : 9.79, Alger (8, rue Pelissier) — Téléph. 58.94